

さいたま市立桜山中学校 桜山中だより



学校教育目標 「学べ 磨け 輝け」 校訓 「自主創造」

平成29年9月号

平成29年8月29日発行

〒339-0008 さいたま市岩槻区表慈恩寺 684-1 電話 048-794-4061 <http://sakurayama-j.saitama-city.ed.jp>

「学力」と「自制心」・「やり抜く力」

～認知能力と非認知能力～

校長 井山 直之

今日から平成29年度2学期の始まりです。しばらく暑い日は続くと思いますが、厳しい気候に負けずに1学期の反省を活かし2学期の目標をしっかりと立て、有意義な学校生活を過ごしてください。9月16日(土)には第38回体育祭が行われます。応援旗づくりも仕上げの段階に入っていると思います。力を合わせて生徒の皆さんにとって素晴らしい思い出となる体育祭にしましょう。また、9月30日(土)からは、いよいよさいたま市新人体育大会が開始されます。1、2年生の運動部の皆さんは、公式戦で自分たちの力が十分に発揮できるように、実際の試合を想定しながら練習に励んでください。今大会でも、「桜山中魂」をぜひ見せてください。

ところで、IQ(知能検査)や学力テストで測定される能力を、一般に「認知能力」といいます。学力はこの認知能力の一つということになり、テスト等で計測することができる「目に見える能力」ともいわれます。それに対して、最近「非認知能力」という言葉をよく聞きます。教育経済学者の中室牧子氏によれば、「非認知能力」とは、「自制心がある」とか「忍耐力がある」、「社会性がある」とか「意欲的である」といった人間の気質や性格的な特徴のようなものを指すそうです。測定することが難しい「目に見えない能力」であり、いわゆる「生きる力」と同質のものであると考えられています。この「非認知能力」を身に付けているかどうかは成績の向上等にも関係しており、長期的に見ても就職や年収等、多くの面でその人の人生に大きな影響を及ぼすということが指摘されています。

様々な「非認知能力」の中で特に重要なのは「自制心」と「やり抜く力」だそうです。「自制心」は忍耐力や自己抑制力と言い換えることができると思います。「目の前のことにとらわれず、目標を達成するためにがまんをすることができる力」のことです。もう一つの「やり抜く力」は、「非常に遠い先にあるゴールに向けて、興味を失わず努力し続けることができる気質」であるといわれます。この「非認知能力」について考える上で重要なのは、「誠実さ、忍耐強さ、社交性、好奇心の強さ」などの気質や性格的な特徴は、人から学び獲得するものであるということです。また、その力は教育やトレーニングによって鍛えて伸ばすことができるという点も重要です。「非認知能力」とされるものは、成人後まで継続と反復によって伸ばすことができるものが多いそうです。そのためには「心の持ちよう」が重要で、「自分のもともとの能力は生まれつきのものでなく、努力によって後天的に伸ばすことができる」と考えられる「しなやかな心」をもつことが大切だといわれます。成長期にある中学生の皆さんは、この「非認知能力」を意識して鍛えることで、それを大きく伸ばすことができる可能性が高いと考えられます。そして学校は、ただ単に教科の学習をして「認知能力(学力)」を身に付けるだけのところではなく、先生や先輩、同級生から多くのことを学び「非認知能力」を培う場でもあるということも重要です。この能力を身に付け伸ばす上で、学校行事への積極的な参加は、部活動や生徒会活動、ボランティア活動等に取り組むことと同様に有効であるそうです。

「優秀だといわれる人は、自分を磨き高める必要性を人生のある時期で自覚する」といわれます。自分の可能性を信じて日々の学習を大切に学力向上に積極的に取り組むとともに、「非認知能力」を高めて、より豊かな人生を送ってほしいと思います。

さて、昨年度に引き続き全校の皆さんに出した、「将来就きたい職業について調べる」という夏休みの課題にしっかりと取り組んでくれたでしょうか。ぜひ、これからも自分自身の「キャリア」について真剣に考え続け、高校進学等もその実現の過程としてとらえてください。自分の未来と現在を結び付けて考えることで、中学校で今「学ぶ意味」がはっきりしてくると思います。一人ひとりにとって有意義な2学期にしましょう。

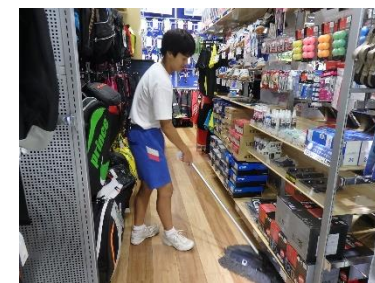
3学年 修学旅行 (京都・奈良)

7月4日(火)～6日(木)の3日間、3年生の京都・奈良への修学旅行が行われました。天候が心配されましたが、大きな影響はなく3日間を過ごすことができました。どのグループも綿密に作られた計画案に沿って活動することができました。素敵な思い出がたくさんできた生徒が多かったようです。また、事後学習として、自分たちの活動を振り返りながら、日本古来の文化を紹介するというプレゼンテーションを作成中です。優秀なグループは10月28日(土)の櫻華祭(文化祭)でも発表します。1、2年生の皆さんは3年生の発表の良い所をたくさん見つけてほしいと思います。



2学年 未来くるワーク体験(職場体験学習)

3年生と同じ3日間、2年生はさいたま市中学生職場体験事業「未来(みら)くるワーク体験」を行いました。子どもたちを取り巻く社会環境や生活様式の変化、地域社会における人間関係の希薄化等による、子どもたちの自然体験や社会体験の不足がいじめや不登校、非行問題行動のひとつの要因と考え、中学生に地域のなかでの様々な社会体験活動や人々とのふれあいを通して、豊かな人間性、社会性を培い、生きる力をはぐくむことをねらいとして実施する、さいたま市の教育施策です。この3日間、生徒たちは、ハツラツと職場体験に取組み、その仕事ぶりは全ての事業所の方から良い評価をいただきました。その姿を写真にてご紹介します。ご支援とご協力を賜りました地域の事業所の皆様に、心より御礼申し上げます。



「さいたま市子ども会議」が始まりました

「さいたま市子ども会議」とは「いじめのない学校を子どもたちの手でつくる」ことをねらいにさいたま市が設置したものです。桜山中学校区では本校生徒会本部役員と東岩槻小学校の児童会役員との会議が7月18日(火)に行われました。また8月8日(火)のさいたま市子ども会議には本校生徒会会長・くん、副会長・さんが出席しました。



「薬物乱用防止教室・Stop the 薬物！」を実施しました

7月14日(金)、薬物乱用防止教室を実施しました。今年は、警察OB薬物捜査官の花田憲博氏を講師にお招きし、「Stop The 薬物！」と題してご講演をいただきました。最近では、いろいろな名前前のついた「危険ドラッグ」があり、危険であることを臭わせない甘い誘いもあるということでした。今回のお話の内容を常に頭におき、「自分の身を自分で守る」という行動をしてください。



表彰の記録

☆埼玉県硬筆中央展 特選賞
☆さいたま市硬筆展 推薦賞
特選賞

優良賞

☆第10回駒場陸上競技選手権大会 男子800m 第5位 (3-1)
女子200m 第5位 (3-1)
☆第58回埼玉県吹奏楽コンクール 地区大会Dの部 優良賞 吹奏楽部
☆剣道部 段位審査会 二段 (3-2) (3-1)
級位審査会 一級 (2-2) (1-1) (1-1)
(1-1) (1-1) (1-2)
(1-2) (1-2)

保護者の皆様へ

- 2学期の給食は8月30日(水)より実施となります。
- 学校諸経費の引落日は原則毎月10日、25日です。9月は11日と25日になります。
- 2学期も朝のあいさつ運動にご協力をお願いします。
- 資源回収は、毎月第4日曜日となっています。ご協力よろしくお願いします。

		1年						2年						3年						給食																				
		1	2	3	4	5	6	1	2	3	4	5	6	1	2	3	4	5	6	1	2	3																		
29	火	【B週】2学期始業式																		◎	△	△	×	×	×	◎	△	△	×	×	×	◎	△	△	×	×	×			
30	水	給食開始 水①②③④体育祭選手決め⑤⑥ 発育測定⑤より 教育相談委員会																		S1	S2	S3	S4	△	△	S1	S2	S3	S4	△	△	S1	S2	S3	S4	△	△	○	○	○
31	木	体育祭選手登録〆切																																				○	○	○
1	金	短縮日課 生徒専門委員会																																				○	○	○
2	土	クリーン活動 8:15~10:10																		■	■	■	■	■	■	■	■	■	■	■	■	■	■	■	■	■	■			
3	日																			■	■	■	■	■	■	■	■	■	■	■	■	■	■	■	■	■	■			
4	月	【A週】後期教育実習開始																																				○	○	○
5	火	放課後体育祭練習																																				○	○	○
6	水	放課後体育祭練習 4・5・6組「秋の交流会」(茨城県自然博物館)																																				○	○	○
7	木	ステップアップテスト(理科)																																				○	○	○
8	金	放課後体育祭練習 水泳市新人大会																																				○	○	○
9	土	さくらチャレンジスクール																		■	■	■	■	■	■	■	■	■	■	■	■	■	■	■	■	■	■			
10	日																			■	■	■	■	■	■	■	■	■	■	■	■	■	■	■	■	■	■			
11	月	【B週】体育祭学年練習(各1h) 放課後体育祭練習 学校諸経費引落日 短縮日課 体育祭全体練習⑤⑥																				○		■			○				■	○				■	○	○	○	
12	火	体育祭係会議																		C1	C2	C3	C4	○	○	C1	C2	C3	C4	○	○	C1	C2	C3	C4	○	○	○	○	○
13	水	体育祭予行(①~④) ⑤学活⑥学年練習																		○	○	○	○	△	○	○	○	○	○	△	○	○	○	○	○	△	○	○	○	○
14	木	予行・学年練習予備日 放課後体育祭練習																																				○	○	○
15	金	体育祭全体練習④ 体育祭準備⑤⑥																		K2	K4	K6	○	◎	◎	K2	K4	K6	○	◎	◎	K2	K4	K6	○	◎	◎	○	○	○
16	土	第38回体育祭(雨天判定6:30 水の授業) 弁当持参 生徒振替休日なし																		○	○	○	○	○	○	○	○	○	○	○	○	○	○	○	○	○	○	弁 当	弁 当	弁 当
17	日																			■	■	■	■	■	■	■	■	■	■	■	■	■	■	■	■	■	■			
18	月	敬老の日 食育の日																		■	■	■	■	■	■	■	■	■	■	■	■	■	■	■	■	■	■			
19	火	【A週】																																				○	○	○
20	水	体育祭予備日I 給食なし 弁当持参																																				弁 当	弁 当	弁 当
21	木	体育祭予備日II																																				○	○	○
22	金	生徒集会・避難訓練6校時 桜山中学校区ブロック会議(東岩槻小)																							○						○						○	○	○	○
23	土	秋分の日 ノーテレビノーゲームデー																		■	■	■	■	■	■	■	■	■	■	■	■	■	■	■	■	■	■			
24	日	陸上市新人大会① PTA資源回収日																		■	■	■	■	■	■	■	■	■	■	■	■	■	■	■	■	■	■			
25	月	【B週】陸上市新人大会② 学校諸経費引落日																																				○	○	○
26	火	朝礼 陸上市新人大会③																																				○	○	○
27	水	ステップアップテスト(国語)																																				○	○	○
28	木	3年さいたま市学力検査I																														○	○	○	○	○	○	○	○	○
29	金																																					○	○	○
30	土	中学校新人体育大会①																		■	■	■	■	■	■	■	■	■	■	■	■	■	■	■	■	■	■			

- 今月の部活動終了時間は5:45まで、完全下校時間は6:00となっています。
- 体育祭の雨天順延による授業や日程の変更については別紙でお知らせいたします。

